

Korut kasvoivat jättiläisiksi

Taiteilija: Ritva-Liisa Pohjalainen liittää uusimmassa uniikkiveistoksissaan lasin rinnalle pronssia ja kiveä.

KUOPIO
Ansa Heinonen

Pronssi ja kivi merkitsevät jälleen uutta aluevaltausta tuotteliaan suunnittelijan **Ritva-Liisa Pohjalaisen** taiteessa. Lasi, pronssi ja kivi loimituvat ja yhdistyvät uniikkeiksi pienenveistoksiksi Pohjalaisen uusimmassa teoksissa, jotka ovat nähtävillä helsinkiläisessä Galleria G12:ssa.

Pohjalainen on innoissaan, koska on vihdoin saanut toteutettua ajatuksissa pitkään ulospääsyä etsineet ideat.

- Tämä on minulle kuin riemuvoitto. Joku unelma on toteutunut, hän iloitsee.

Osa veistoksista on kuin suuria sormuksia, joiden muodoista kulkee ajatuskaari suunnittelijan korumallistoihin.

- Veistossormusten mallit olen piirtänyt jo alkuvuodesta. Ajatus oli, että korut muuttuvat jättiläisiksi, hän kertoo.

Veistosten "timantit" on tehty verholasitekniikalla lasista ja renkaat ovat hopeoidusta ja kullatusta pronssista.

Veistossormusten synty osuu samaan saamaan kuin Pohjalaisen kuopiolaiselle Saurumille suunnitteleman Ritva-Liisa-korumalliston kymmenvuotisjuhlat.

Uusimmassa lasiveistoksissaan hän on ottanut haltuun myös itselleen uuden verhola-

sitekniikan, jolla tehdyt työt on katkaistu, hiottu ja kiillotettu. Veistoksia on työstetty Nuutarjärven lasinpuhaltajien ja -hiojien kanssa lasihytissä työtunteja säästämättä. Taiteilijan oikeana kätenä ovat toimineet lasinpuhaltajat **Alma Jantunen, Johannes Rantasalo** ja **Matti Vilppula**.

Elämän virta -veistoksessa yhdistyvät kaikki kolme materiaalia: lasi, kivi ja pronssi. Siinä graniittialusta kohtaa taustan sulatetun lasin, pronssiset portaat ja vapaasti puhalletun lasipisaran. Veistoksen etupinta on käsityönä hakattu ja kullattu.

Tästäkin kulkee linkki taaksepäin, tällä kertaa Kaavin Kiveen.

- Pronssi tuli tutuksi, kun suunnittelin vuosi sitten Kaavin Kivelle hautamuistomerkkejä, Pohjalainen kertoo.

- Malliston koristeista osa jatkoi elämäänsä veistoksiksi.

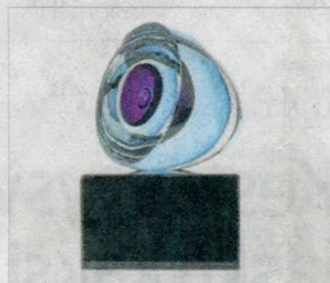
Näin sai syntynsä **Valossa** -teos.

Kohti taivasta -veistoksessa puolestaan yhdistyivät hautamuistomerkkien suunnittelussa löytynyt pintarakenne ja Pohjalaisen aiemmin suunnitteleman **Poukama**-korusarjan muotokieli.

”Tämä on minulle kuin riemuvoitto. Joku unelma on toteutunut.



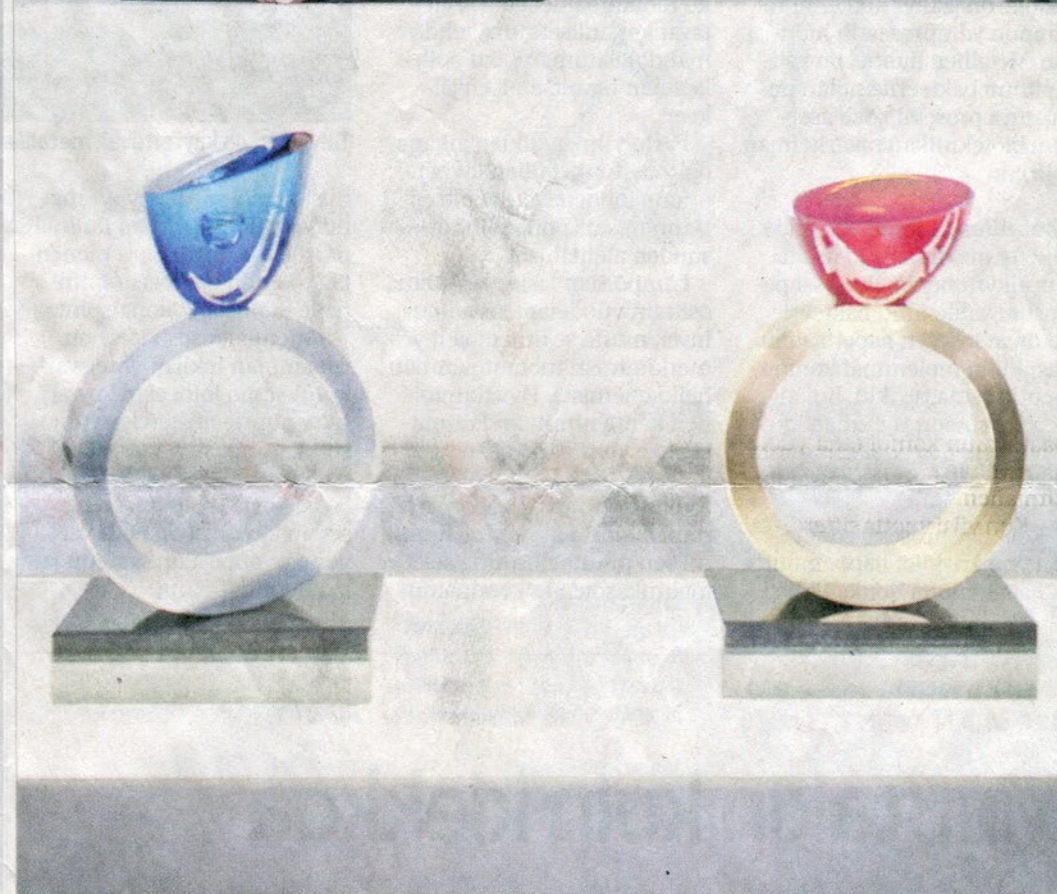
Kohti taivasta, uniikki pronssi-veistos, 2013.



Alfa, uniikki lasiveistos, verholasi, graniittialusta, 2013

- Kaikki kolme uutta pronssi-veistosta liittyvät sisäiseen ajatukseen elämästä ja vaelluksesta, Pohjalainen kertoo.

Pisan mökillä vietetty aika on jälleen inspiroinut Pohjalaista. Pimeys, takan lämpö, syksyn ruska, tähtien ja kuun loiste, mystinen valo. Vaikutelmat ja ideat ovat saaneet kypsä vii-



Ritva-Liisa Pohjalaisen "jättsormukset" elävät lasin ja pronssin liitossa: vasemmalla Sitoumus, verholasia ja hopeoitua pronssia, oikealla Rakastunut, verholasia ja kullattua pronssia.

me syksystä saakka.

Tuloksena on verholasitekniikalla syntyneitä pienenveistoksia, joiden nimet puhuvat puolestaan. Näyttelyn nimiteos **Kuutamolla** viitoitti tien. Sitä seurasivat **Alfa, Omega, Ruska, Tuli, Tähtien lailla**.

Kuopion kodissaan Pohjalainen on viimeistellyt Helsingin

näyttelyyn matkanneita veistoksia muun muassa kultauksella ja osien yhdistämisellä. Liittäminen on raakaa työtä, jossa taiteilija tarvitsee suojavarusteita ja erikoisliimoja.

Hän kertoo, että kivi- ja pronssi-veistosten suunnittelu jatkuu, ja uusia ajatuksia on jo muhimmassa.

Pohjalaisen veistokset ja muo-

tokieli puhuttelevat, sillä häneltä on jo tiedusteltu isoja ulkoveistoksia.

Ennen seuraavaa askelta hän haluaa kuitenkin edetä rauhassa, opiskella ja perehtyä siihen, mikä voi olla tulollaan.

Ritva-Liisa Pohjalainen, Kuutamolla-taidelasia ja pronssia Galleria G12:ssa Helsingissä 19.12. saakka.